

NETVÆRKSDAGE 2025

Specialsygehus Sønderborg – transformation jf. helhedsplanen

Specialsygehus Sønderborg – transformation jf. helhedsplanen



- **Hvem er vi?**

- Ulf, årgang '58. Arkitekt. I regionen siden 2010.
- Martin, årgang '73. Ingeniør. I regionen siden 2015.

- Har arbejdet sammen om Sønderborg siden 2017.

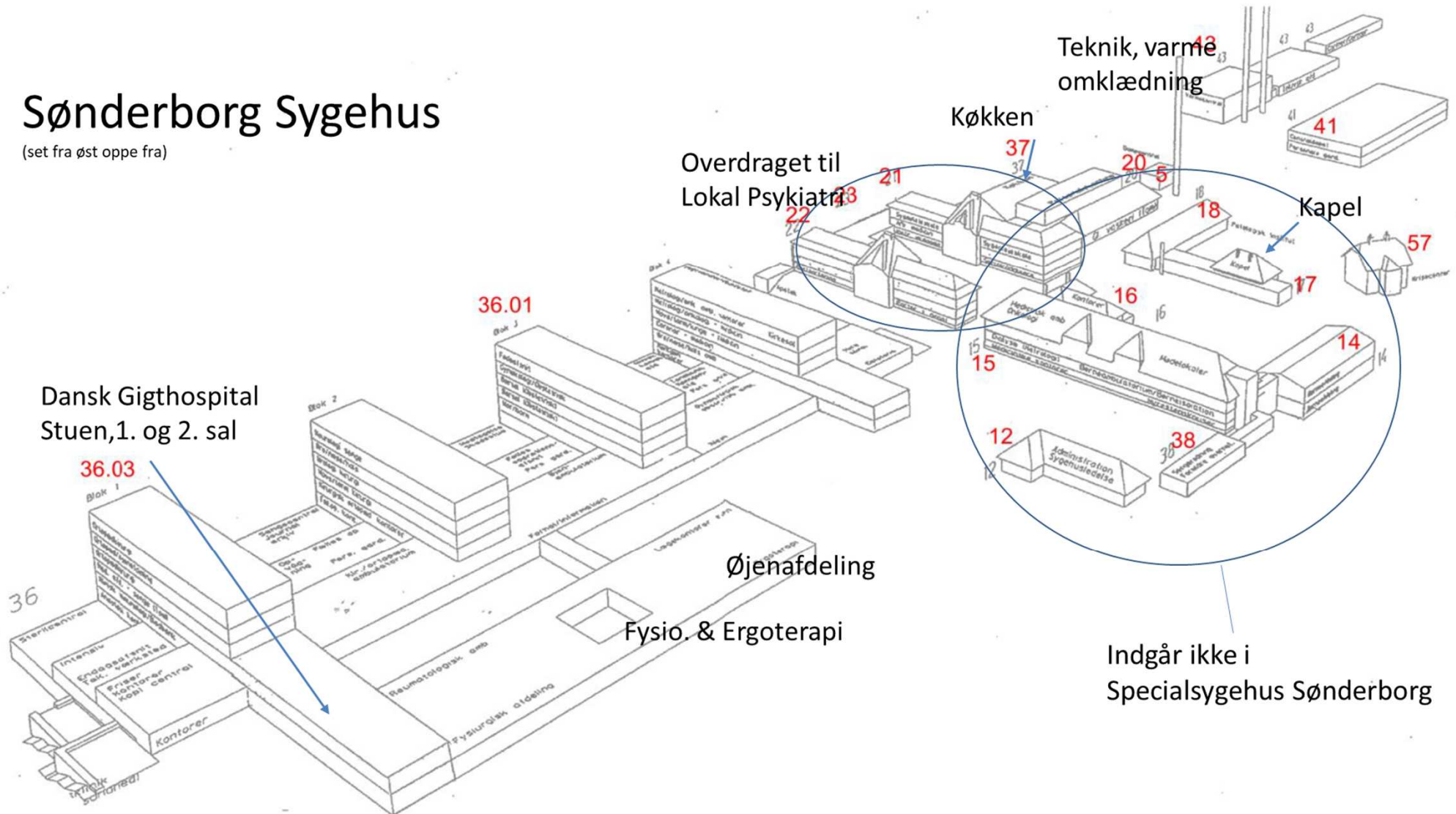
- **Bemanding af projektet:**

- Ulf Hammer Eriksen, Projektleder – daglig tilstedeværelse
 - Martin Djørup, Projektchef – ad hoc tilstedeværelse
 - Rene Lundorf Cordes, Projektassistent udlånt fra Teknisk Afd. - deltid
 - Kim Møller-Rasmussen, Teknisk Chef, SHS - ad hoc
-

- Der blev i 2009 lavet en generalplan for Sygehus Sønderjylland indeholdende følgende overordnede elementer:
 - Omdannelse af Aabenraa til akutsygehus
 - Nedlæggelse af Haderslev Sygehus
 - Omdannelse af Sønderborg Sygehus til specialsygehus
 - Tønder Sygehus fortsættende som sammedagssygehus
- Omdannelsen af Aabenraa til akutsygehus og lukningen af Haderslev sygehus blev udført som kvalitetsfondsprojekt i perioden 2012-2022.
- Med generalplanen fra 2009 blev Sønderborg Sygehus ændret til at være et Specialsygehus for ambulante funktioner og garantiklinik for følgende funktioner:
 - Øre Næse og Hals
 - Øjenklinik
 - Knæ og hofteoperationerHerudover skulle Specialsygehus Sønderborg indeholde samlet 71 sengepladser.
- Den fremtidige drift skal udelukkende foregå i betonbygningen med de 4 tårne. Øvrige bygninger leveres tilbage til Region Syddanmark.
- Det nuværende gældende areal for Specialsygehuset er jf. den gældende helhedsplan fra 2022, i alt 35.000 m² behandlingsareal, hertil kommer trapper korridorer, teknikarealer mv.

Sønderborg Sygehus

(set fra øst oppe fra)



- Fase 1 2014 - 2015
 - Dagkirurgisk Klinik
 - Restaurant
 - Ny intensiv, herunder Ny opvågning
- Fase 1,5 2016 – 2018
 - Ændring i forløbet for at skabe arealer til Gigthospitalet og Lokalpsykiatrien
 - Tårn 30, Afsnit 31, 32, 33 og 21 samt ny Blodprøvetagning i Ambulatorietorvet
- Fase 2 2018 - 2021
 - Ambulatorietorvet
 - Afsnit 43, Blodsygdomme
 - Tilretning af Tårn 30 for nye beboere
- Fase 3 2021 - 2025
 - Forskellige funktioner i Underetagen
 - Tilretning af eksisterende Sterilcentral herunder distribution af CaseCart med elevator direkte til OP
 - Ny Sengecentral, herunder ny hjælpemiddeldepot med ind og udlevering
 - Medicinsk Modtagelse, herunder 2 skadestuer samt lægvagtfunktion med brobygning for samarbejde
 - Nyt Cytostatika-laboratorie jf. GMP/GDP, herunder nye kontorer samt tilretning og renovering af eksisterende Apotek
 - Renovering af 6-timersstue
 - Renovering af adgangsarealer, AGV-rum for affald, Servicenum for rengøring, linnedopbevaring, Køkken, Buffersenge, korridorer, teknikrum mv.
- Fase 4, 2023 - 2026
 - Afsnit 13, Ny Rygcenter v. Sygehus Lillebælt, Ny Jordmodecentral
 - Afsnit 14, Undervisning, Kontorer, Mødelokaler, Direktionslokaler
 - Afsnit 22, Ny terapiafdeling samt TouchDawn-kontorpladser
 - Afsnit 23, Lægekontorer
 - Afsnit 24, Lægekontorer
 - Afsnit 34, Medicinske palliative sengepladser
 - Afsnit 41, Ny Dialyse
 - Afsnit 42, Ny Kræftafdeling
 - Nedrivning af patologisk afdeling, retablering af Kapelbygningen
- Fase 5, 2026 - 2027
 - OP
 - Dagkirurgisk afdeling
 - Korridorer samt trappeforløb
- Fase 6, 2027 -
 - Opsamling
 - Nedlukning af resterende bygninger

Udbygningen jf. helhedsplanen for Specialsygehus Sønderborg



I forbindelse med etableringen af det nye Ambulatorietorv har udbygningen og en totalrenovering af hovedindgangen og modtagelsen været nødvendig.

I den forbindelse er nyt nær-parkeringsareal for handicappede borgere.





”Ambulatorietorvet”

Formålet med ambulatorietorvet var, at skabe flest mulige ambulatorierum, hvilket betød at modtagelsen af patienter, ventearealer og ophold, rykkede ud i selve ”torvet”





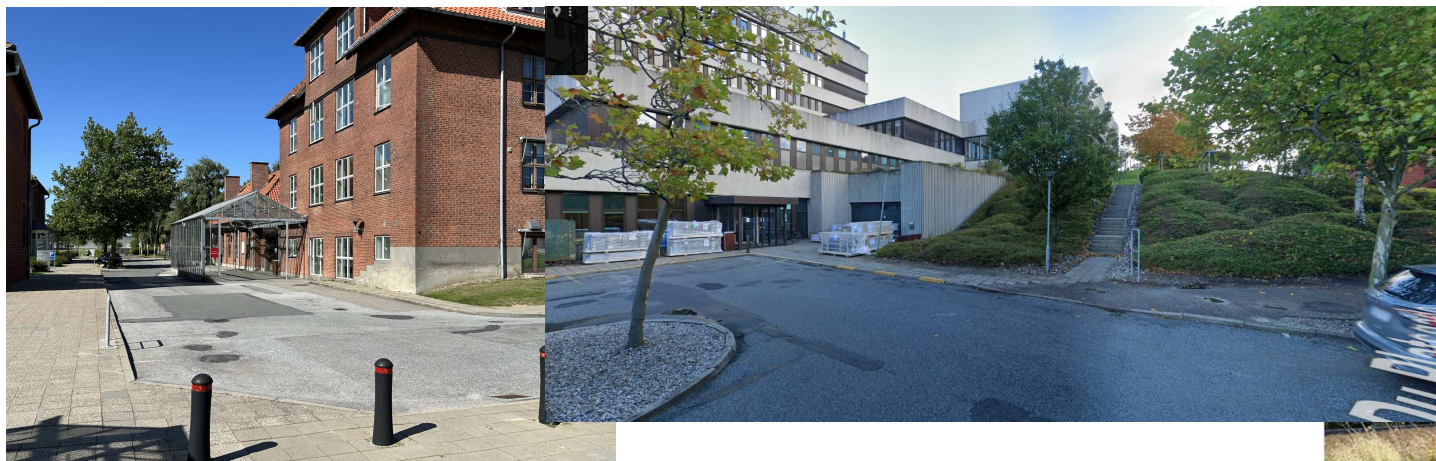
Implementering af CaseCart i Sønderborg har krævet ekstra areal i Sterilcentralen for distribution af sterilvarer.

Ny Sengecentral med brobygning til hjælpemiddelcentralen:

Sengecentralen i Sønderborg er blevet totalt om dimensioneret, da implementeringen af Specialsygehuset betyder en stor nedgang i antallet af sengepladser, herudover er der i den nye sengecentral indplaceret sengevasker som betyder en nedgang i antallet af buffersenge.



Udbygningen jf. helhedsplanen for Specialsygehus Sønderborg



Den gamle ambulancehal er placeret ved den nu lukkede AMVA i de gamle røde bygninger, AMVA er nu flyttet til Underretagen, under navnet Medicinsk modtagelse.

Den nye ambulancehal ligger umiddelbart syd for Underretagen.



Udbygningen jf. helhedsplanen for Specialsygehus Sønderborg



Ny Samlet
Medicinsk Modtagelse
Skadeklinik
Lægevagt
&
Akutsekretariat





Ny Samlet
Medicinsk Modtagelse
Skadeflinik
Lægevagt
&
Akutsekretariat

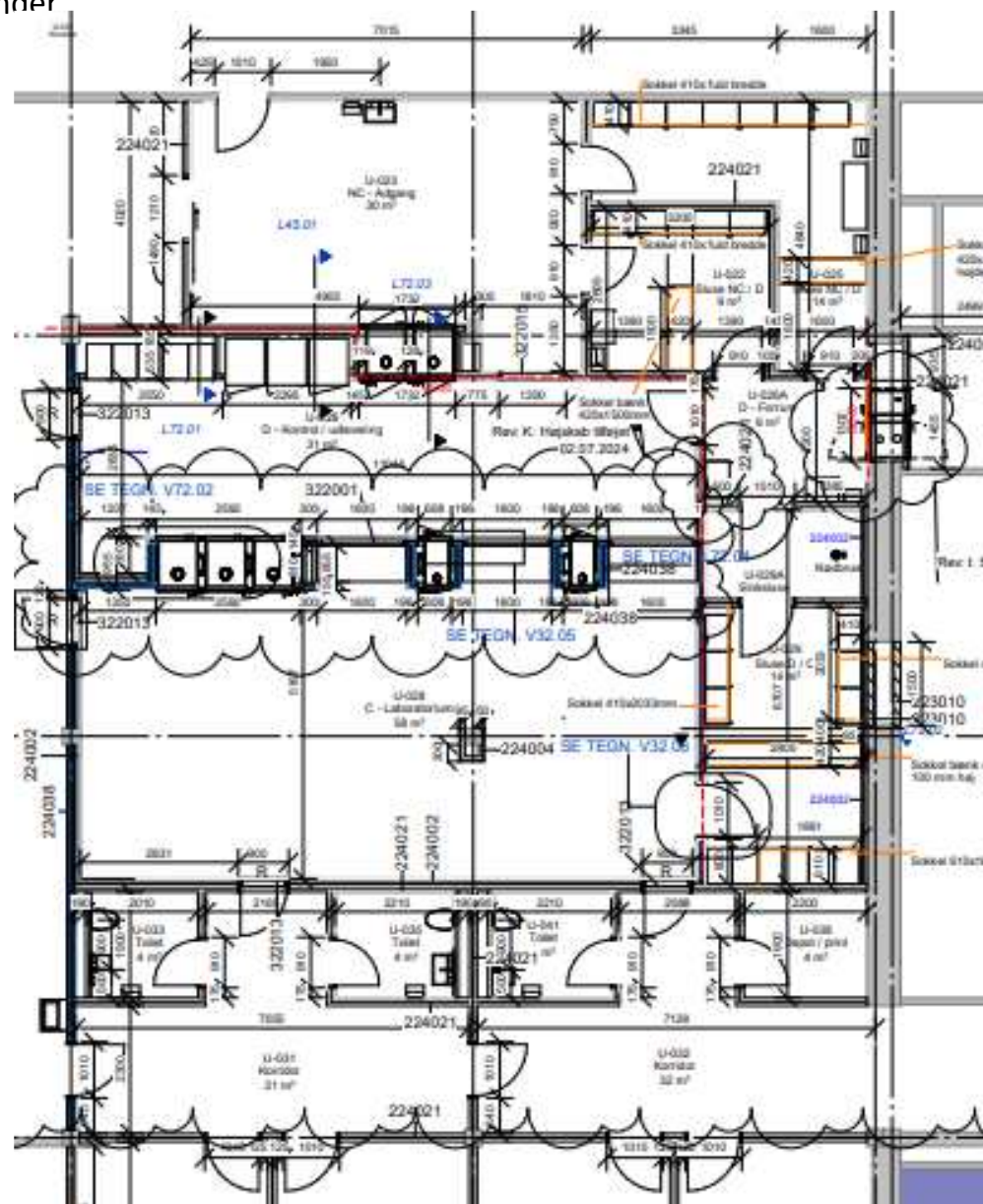


Udbygningen jf. helhedsplanen for Specialsygehus Sønderborg

Nyt Cytostatika laboratorie beliggende i underetagen direkte under Ny Kræftsygdomme

Cytolab. udføres i klasse C med Lafbænke i Klasse A jf.

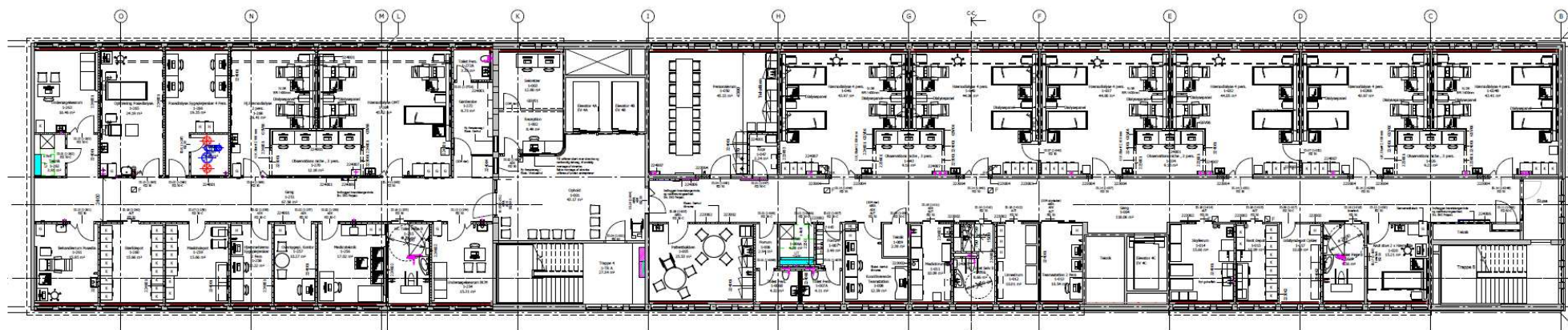
Bekendtgørelse 477, lempede regler, dog følges stadigt GMP reglerne "Good Manufacturing Practice"



Udbygningen jf. helhedsplanen for Specialsygehus Sønderborg



Afsnit 41 - Plan - Nordudsigt
1:100



Fase 4

Ny Dialyseafdeling:

Dialysen er i dag placeret i en af de gamle bygninger som skal leveres tilbage til Regionen, fremadrettet skal Dialysen indplaceres på Afsnit 41



Den samlede økonomi i index 2024 er **473 mio.**

heraf er der anvendt ca. **267 mio.**

Restbeløb til færdiggørelsen af Specialsygehus Sønderborg, ca. **206 mio. Kr.**

I alt er planlagt ombygning og renovering af i alt ca. **40.000 M2**, hvilket indikerer en M2 – pris på ca. **Kr. 11.800,-**

Hvis du vil vide mere...

Projektleder Ulf Hammer Eriksen: ulf.eriksen@rsyd.dk, tlf. 2372 3911

Projektchef Martin Djørup: martin.djorup@rsyd.dk, tlf. 2949 0347
